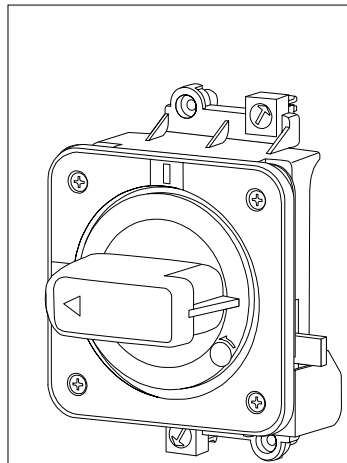


ブレーカマウント式  
外部操作ハンドル  
取扱説明書  
Breaker-Mounted  
External Operating  
Handle Instruction  
Manual  
形式(Types) : T2HB12  
T2HB25



T2HB 形ブレーカマウント式外部操作ハンドル（以下ハンドルと呼称）は、コントロールセンターや配電盤内に組込んだブレーカ（TemBreak2）を盤外から手動で操作する装置です。ご使用に際しましては本書をよく

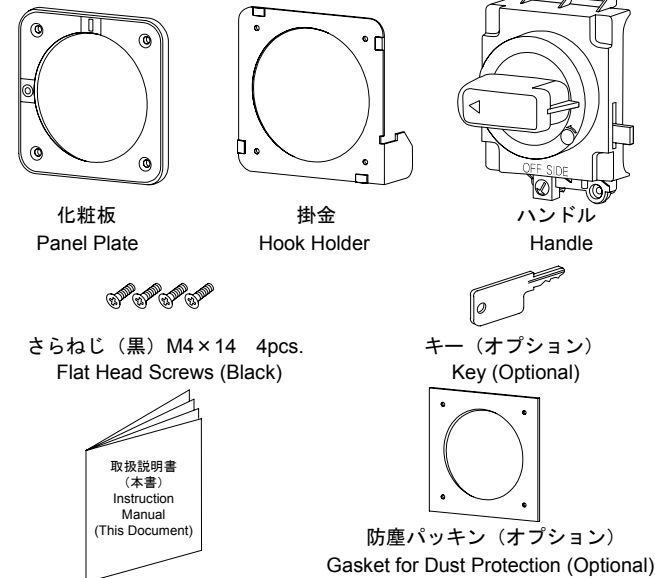
お読みのうえ正しくご使用下さい。本書に述べていない取扱い、及び誤った取扱いによって生じる損害に対して、弊社は一切責任を負いません。工事が終わりましたら本書を需要家様にお届け下さい。※内容をお断りなしに変更することがあります。ご了承下さい。  
The T2HB Series Breaker-mounted External Operation Handle allows the breaker (TemBreak2) installed in a control center or switchboard to be operated manually without the need for opening the panel of the control center or switchboard.  
Please read these Instructions carefully to ensure correct use of the Device. The Manufacturer assumes no responsibility for damages resulting from non-application or incorrect application of the instructions provided herein.  
This manual is to be delivered to the user after completion of the installation work.  
\*The contents of this manual may be subject to change without notice.

2G0333SAC (KRB-0366c)

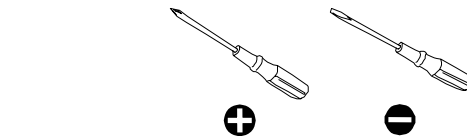
1)適用ブレーカ形式 Applicable Breaker Type

ハンドル形式 Handle type	適用ブレーカ形式 Applicable breaker type
T2HB12	S50-GF, S100, E125, S125, ZAS100, NS100, ZS100, ZS125, ZNS100
T2HB25	S160, E225, S225, E250, S250, ZAE225, ZAS225, NE225, NS225, ZE225, ZS225, ZE250, ZS250, ZNE225, ZNS225, H100, L100, H225, ZAH100, ZAH225

2)同梱品 Packaged Items



3)必要となる工具 Assembly Tools



4)安全上のご注意 Safety Notices

施工、使用、保守・点検の前に、必ずこの取扱説明書とその他の付属書類を熟読し、正しくご使用下さい。機器の知識、安全の情報、そして注意事項の全てについて習熟してからご使用下さい。本書では、安全注意事項のランクを「危険」、「注意」として区分してあります。

**△危険**: 取扱いを誤った場合に、危険な状況が起こりえて、死亡又は重傷を受ける可能性が想定される場合。

**△注意**: 取扱いを誤った場合に、危険な状況が起こりえて、中程度の傷害や軽傷を受ける可能性が想定される場合及び物的損害のみが想定される場合。

なお、「△注意」に記載した事項でも、状況によっては、重大な結果に結びつく可能性があります。いずれも重要な内容を記載していますので、必ず守って下さい。

Be sure to read these Instructions and other associated documents accompanying the product thoroughly to be familiarize yourself with the product handling, safety information, and all other precautions before mounting, using, servicing, or inspecting the product.

In these Instructions, safety notices are divided into "Warning" and "Caution" according to the hazard level:

**△Warning**: A warning notice with this symbol indicates that neglecting the suggested procedure or practice could be fatal or result in serious personal injury.

**△Caution**: A caution notice with this symbol indicates that neglecting the suggested procedure or practice could result in moderate or slight personal injury and/or property damage.

Note that failing to observe caution notices could result in serious injury/damage in some situations. Because safety notices contain important information, be sure to read and observe them.

**△危険 Warning**

操作上のご注意 Operation Precautions

- ・充電端子部に触れないで下さい。感電の恐れがあります。Never touch live terminals. Doing so may result in electric shock.

**△注意 Caution**

施工上のご注意 Installation Precautions

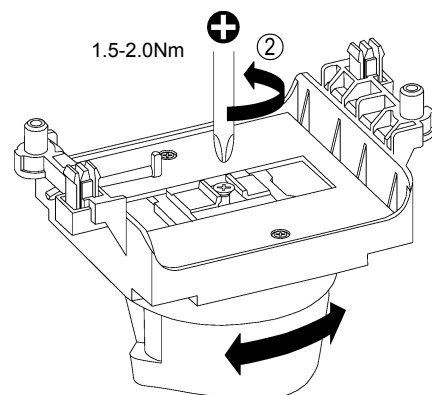
- ・電気工事は、有資格者（電気工事士）が行って下さい。Installation work must be performed by competent persons.

**△注意 Caution**

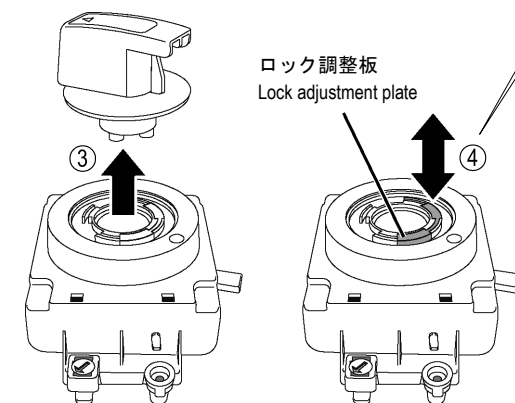
- ・作業は、上位遮断器等を切（OFF）にし、主回路及び制御回路が充電していないことを確認して行って下さい。感電の恐れがあります。Prior to commencing any work on the product, open an upstream circuit breaker or the like to isolate all sources of power/voltage.
- ・自動的にブレーカがトリップ（遮断）した場合は、原因を取り除いてからON操作して下さい。火災の恐れがあります。When the breaker trips open automatically, remove the cause; then close the breaker.
- ・操作ノブに過大な荷重を加えないで下さい。損傷の原因となります。Do not apply excessive force to the operating knob. Otherwise, damage may occur.

5)遮断器取付け方向変更要領

The Mounting Direction Changing Procedure



① ハンドルキャッチからねじ頭が見える位置までハンドルを回します。Rotate the handle until the screw head is visible at the handle catch.



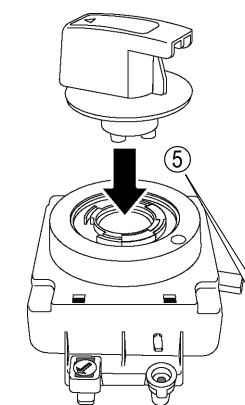
ロック調整板  
Lock adjustment plate

④ : 下表より、変更する遮断器取付け方向に対応したロック調整板の位置を選び、組替えます。例えば左電源供給形のハンドルに変更する場合、下表より「B」の位置にロック調整板を組替えます。  
Orient the lock adjustment plate depending on the changes in breaker mounting direction. When changing the handle to the left power supply type, for example, select orientation "B" from the table shown below.

ロック調整板の組替え位置 Lock adjustment plate orientations

遮断器取付け方向 Mounting direction	仕様 Specifications	上電源供給形 for Upper power supply type	左電源供給形 for Left power supply type	右電源供給形 for Right power supply type
	国内向け仕様品 Domestic specification	<b>A</b> 	<b>B</b> 	<b>C</b> 
	海外向け仕様品 International specification	<b>A</b> 	<b>B</b> 	<b>C</b> 

ロック調整板の  
組替え位置  
Lock adjustment plate  
orientations



⑤ : 下表より、変更する遮断器取付け方向に対応したハンドルはめ込み位置を選び、はめ込みます。Referring to the table below, install the handle in the position matched to the change in breaker mounting direction.

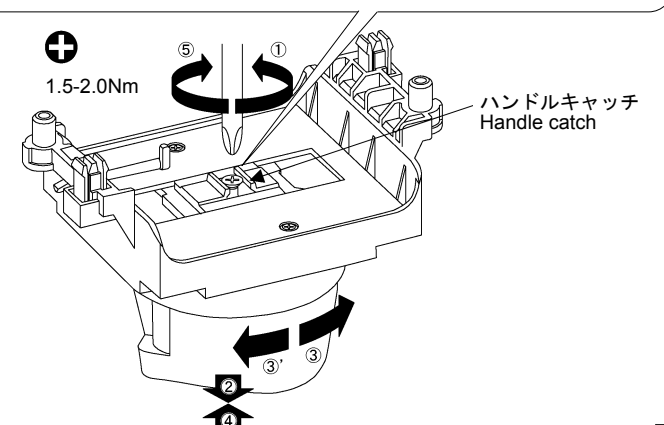
ハンドルはめ込み位置 Handle installation positions

遮断器取付け方向 Mounting direction	上電源供給形 for Upper power supply type	左電源供給形 for Left power supply type	右電源供給形 for Right power supply type
ハンドルはめ込み位置 Handle installation positions			

⑥ : ハンドルキャッチから内部を見て、変更する遮断器取付け方向に対応したハンドルとギヤの係合になっていることを下表より確認します。Visually check the inside from the handle catch to see if the handle is engaged with the gear properly. See the table below.

ハンドルとギヤの係合 Handle and gear engagement

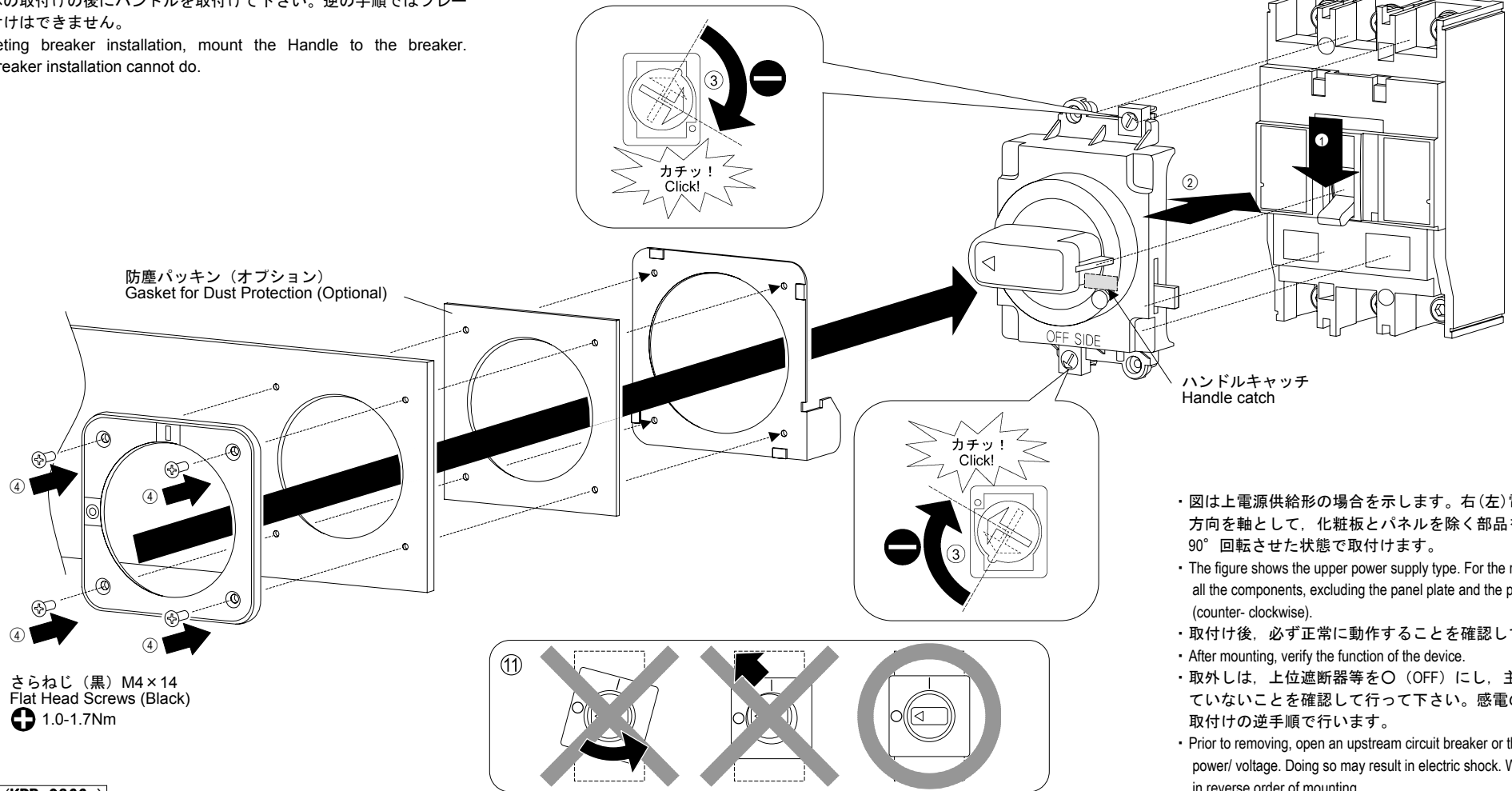
遮断器取付け方向 Mounting direction	上電源供給形 for Upper power supply type	左電源供給形 for Left power supply type	右電源供給形 for Right power supply type
ハンドルとギヤの係合 Handle and gear engagement			



**6 取付け Mounting**

ブレーカ本体の取付けの後にハンドルを取付けて下さい。逆の手順ではブレーカ本体の取付けはできません。

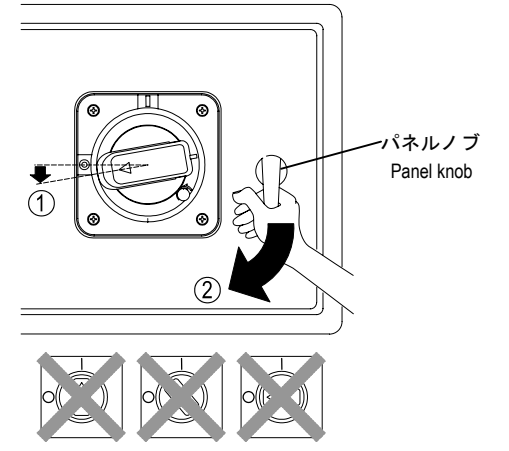
After completing breaker installation, mount the Handle to the breaker. Otherwise, breaker installation cannot do.



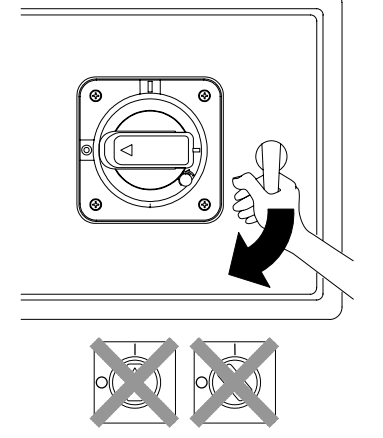
- ・図は上電源供給形の場合を示します。右(左)電源供給形の場合は、奥行き方向を軸として、化粧板とパネルを除く部品を時計方向(反時計方向)に90°回転させた状態で取付けます。
- ・The figure shows the upper power supply type. For the right (left) power supply type, rotate all the components, excluding the panel plate and the panel, 90 degrees clockwise (counter-clockwise).
- ・取付け後、必ず正常に動作することを確認してから、ご使用下さい。
- ・After mounting, verify the function of the device.
- ・取外しは、上位遮断器等をO (OFF) にし、主回路及び制御回路が充電していないことを確認して行って下さい。感電の恐れがあります。取外しは取付けの逆手順で行います。
- ・Prior to removing, open an upstream circuit breaker or the like to isolate all sources of power/ voltage. Doing so may result in electric shock. When removing, remove the items in reverse order of mounting.

2G0333SAC (KRB-0366c)

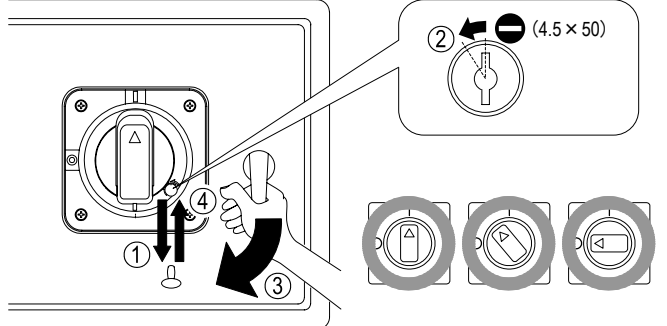
**7 パネル開要領 Panel Opening Procedure**  
リセットオープン形 Reset Open Type



オフオープン形 OFF Open Type

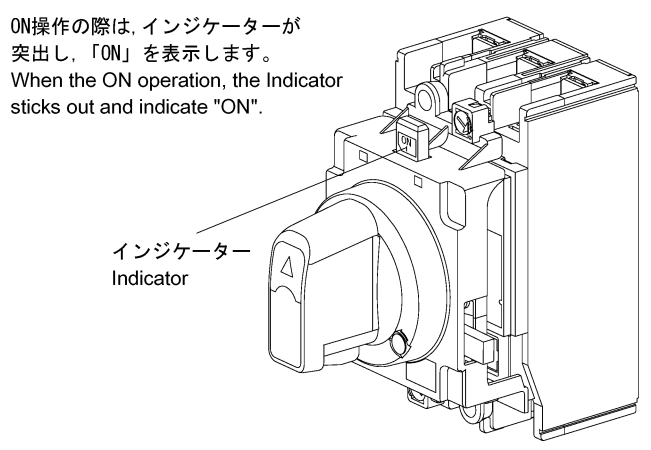
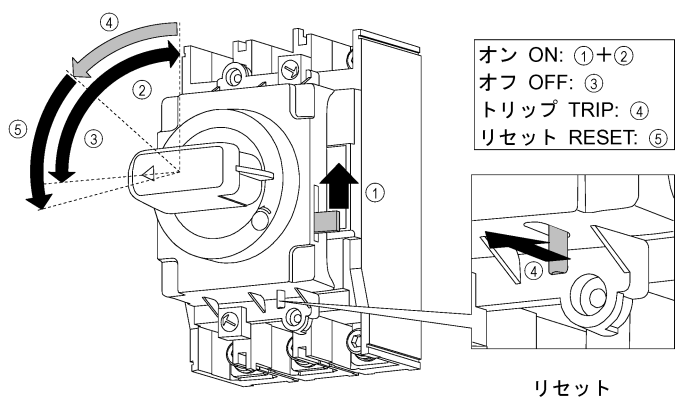


**8 パネルロックレリーズによるパネル開要領**  
Panel Opening Procedure by Panel Lock Release



- ・ | (オン) 位置またはトリップ位置でパネルを開く必要がある場合の要領です。通常は7の要領でパネルを開いて下さい。
- ・ This applies when the panel requires to be opened while the breaker is in the | (ON) or TRIP position. See 7 for normal panel opening procedure.

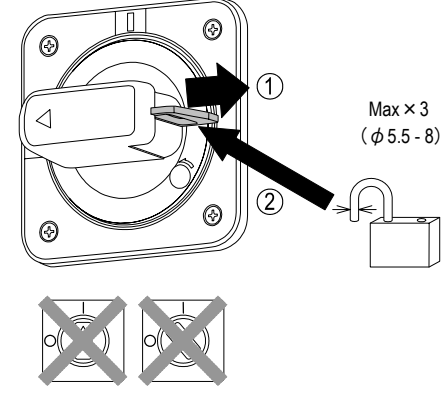
**10 パネル開状態でのオン・オフ・トリップ・リセット操作**  
ON/OFF/TRIP/RESET Operation with the Panel Open



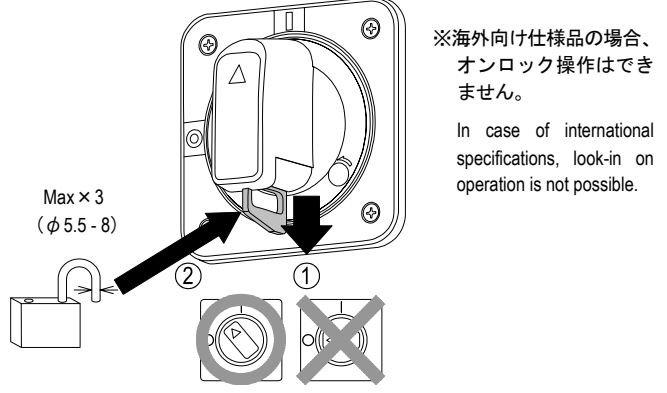
**11 ハンドルロック操作 Handle Lock Operation**

- ・南京錠をご用意下さい。
- ・ Padlock is not supplied.

オフロック操作 Lock-in Off Operation



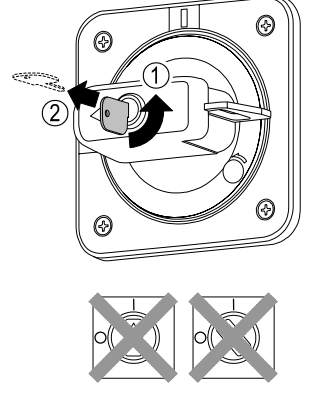
オンロック操作 Lock-in On Operation



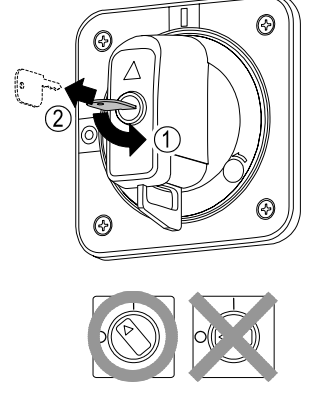
- ・解除はロック操作の逆手順で行います。
- ・ When unlocking, unlock the handle in reverse order of lock.

**12 キーロック操作(オプション) Key Lock Operation (Optional)**

オフロック操作 Lock-in Off Operation



オンロック操作 Lock-in On Operation



- ・解除はロック操作の逆手順で行います。
- ・ When unlocking, unlock the handle in reverse order of lock.

**9 ハンドル操作 Handle Operation**

